

1979~1983
志津南地区





1979~1983
追分南地区

2024年位置図
追分南地区



震度7		・耐震性の低い建物は倒壊の恐れがさらに高くなる ・耐震性の高い建物も傾く可能性あり
震度6強		・はわないと動くことができない ・固定していない家具が倒れる ・耐震性の低い建物は、倒壊のおそれがある
震度6弱		・立っているのが困難 ・固定していない家具が倒れる ・耐震性の低い建物は、瓦が落下したり、傾くことがある
震度5強		・物につかまらなると歩くことが難しい ・棚にある食器や本等で落ちるものが多くなる ・固定していない家具が倒れることがある
震度5弱		・大半の人が恐怖で物につかまりたいと感じる ・棚にある食器や本等で落ちることがある ・固定していない家具が移動することがある
震度4		・ほとんどの人が驚く ・電灯などのつり下げ物は大きく揺れる ・座りの悪い置物が倒れることがある
震度3以下		・棚にある食器類が音を立てることがある。

凡例

関連情報

情報

検索

計測

ハザードマップ

マップの透過率 39 %

凡例 表示 非表示

地震リスクマップ

推定震度分布 [解説](#)

防災対策などを検討するうえで起こりうる最大クラスの地震を想定したもので個々の施設の危険度を判定するためのものではありません

- 推定震度分布(全地震最大)
- 琵琶湖西岸断層帯地震(case1)
- 琵琶湖西岸断層帯地震(case2)
- 花折断層帯地震(case2)
- 花折断層帯地震(case3)
- 木津川断層帯地震(case1)
- 木津川断層帯地震(case3)
- 鈴鹿西縁断層帯地震(case1)
- 鈴鹿西縁断層帯地震(case2)
- 柳ヶ瀬・関ヶ原断層帯地震(case1)
- 柳ヶ瀬・関ヶ原断層帯地震(case2)
- 南海トラフ巨大地震(基本case)
- 南海トラフ巨大地震(陸側)

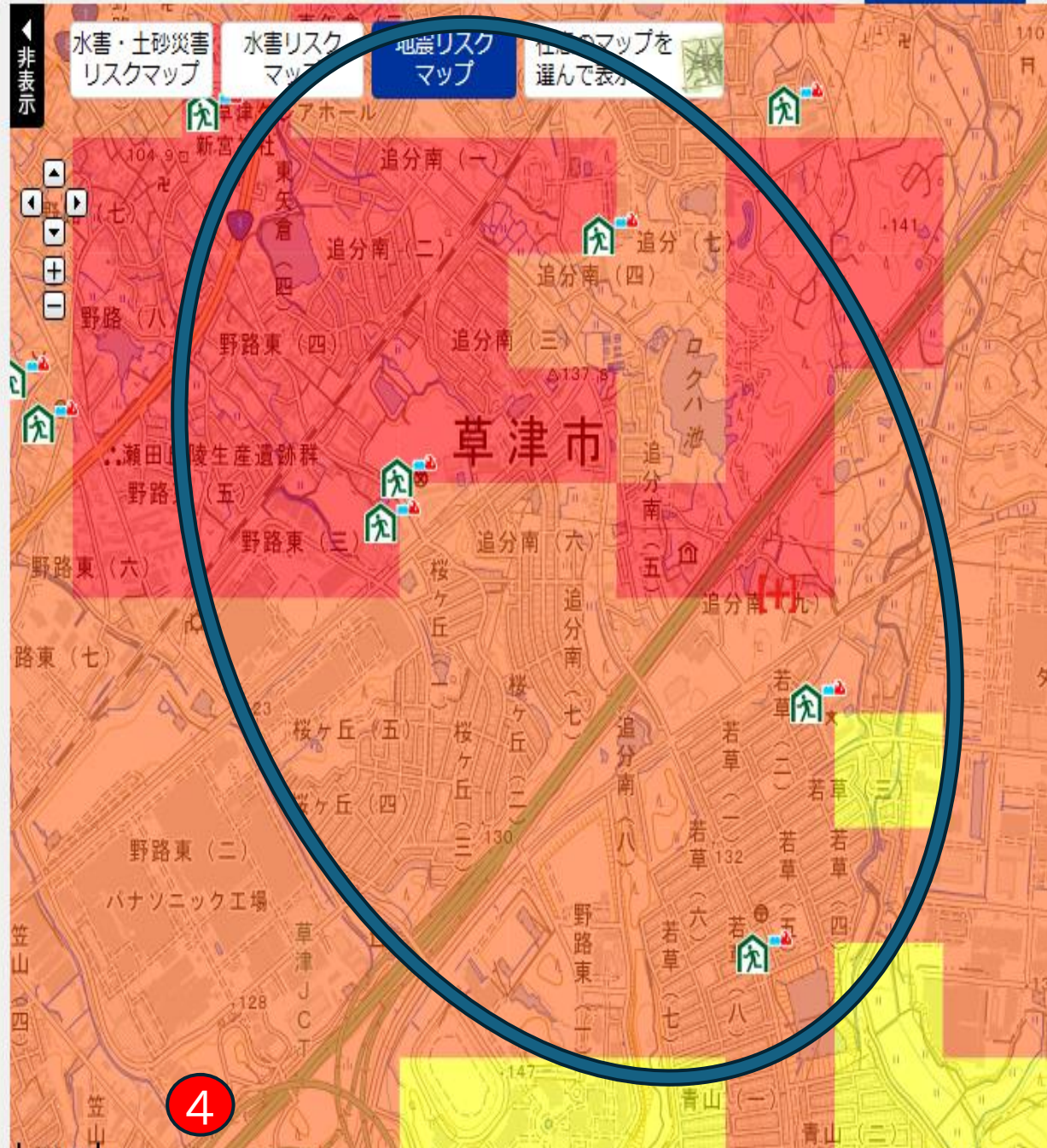


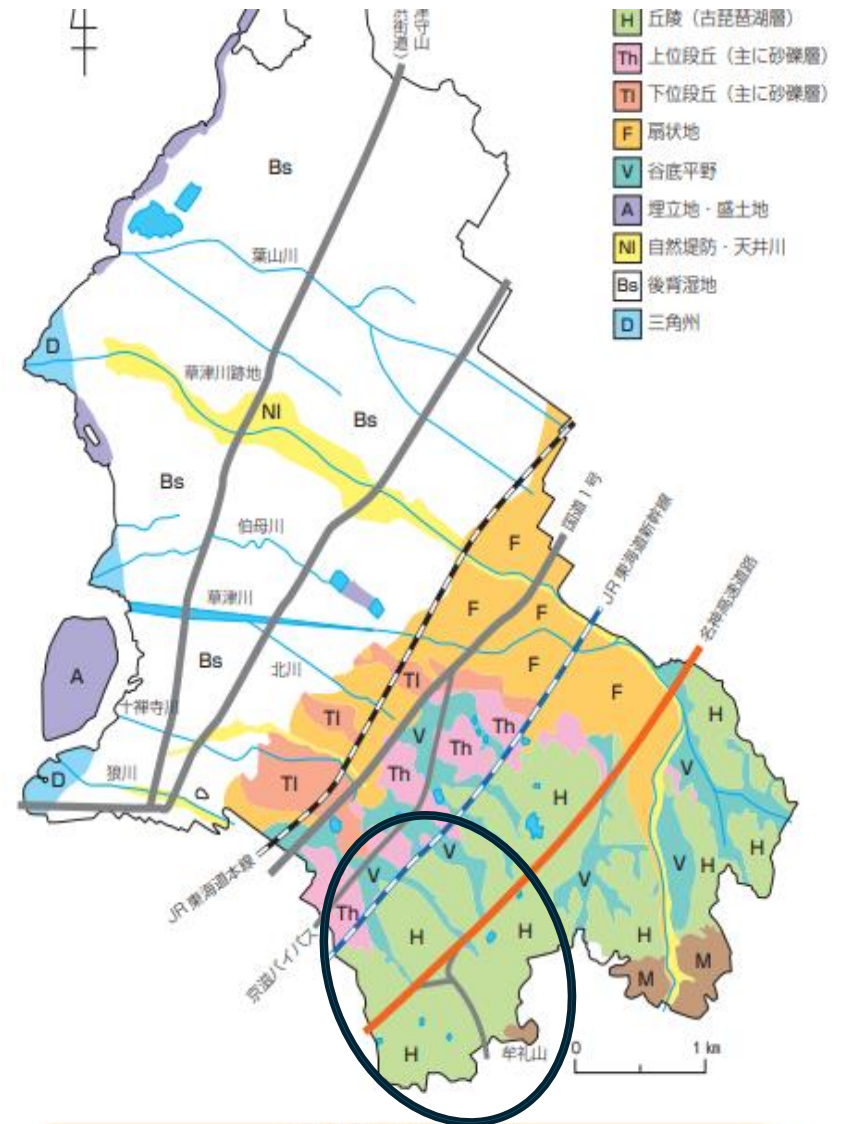
表2 【参考】各市町区域内の最大震度推計値（南海トラフ巨大地震）

市町名	南海トラフ巨大地震（基本ケース）			南海トラフ巨大地震（陸側ケース）		
	内閣府 2012年公表	滋賀県版	重ね合わせ 最大震度	内閣府 2012年公表	滋賀県版	重ね合わせ 最大震度
大津市	6弱	6弱	6弱	6強	6弱	6強
彦根市	6弱	6弱	6弱	6強	6弱	6強
長浜市	6弱	6弱	6弱	6弱	6弱	6弱
近江八幡市	6弱	6弱	6弱	6強	6強	6強
草津市	6弱	6弱	6弱	6強	6弱	6強
守山市	6弱	6弱	6弱	6弱	6強	6強
栗東市	6弱	6弱	6弱	6弱	6弱	6弱
甲賀市	6弱	6弱	6弱	6弱	6強	6強
野洲市	6弱	6弱	6弱	6強	6強	6強
湖南市	5強	6弱	6弱	6弱	6強	6強
高島市	5強	5強	5強	6弱	6弱	6弱
東近江市	6弱	6弱	6弱	6強	6強	6強
米原市	6弱	5強	6弱	6強	6強	6強
日野町	5強	6弱	6弱	6弱	6強	6強
竜王町	6弱	6弱	6弱	6強	6強	6強
愛荘町	6弱	6弱	6弱	6弱	6弱	6弱
豊郷町	5強	6弱	6弱	6弱	6弱	6弱
甲良町	5強	5強	5強	6弱	6弱	6弱
多賀町	5強	5強	5強	6弱	6弱	6弱

表1 【参考】各市町区域内の最大震度推計値（内陸活断層地震）

市町名	琵琶湖西岸 断層帯		花折 断層帯		木津川 断層帯		鈴鹿西縁 断層帯		柳ヶ瀬/関ヶ原 断層帯	
	Case1	Case2	Case2	Case3	Case1	Case3	Case1	Case2	Case1	Case2
大津市	7	7	7	7	6弱	6強	5強	5強	5弱	5弱
彦根市	5強	6弱	5強	5弱	5強	5弱	7	7	6弱	6強
長浜市	6弱	6弱	5弱	5弱	4以下	4以下	6強	6強	7	7
近江八幡市	6強	7	6弱	6弱	5強	5強	6弱	6弱	5強	6弱
草津市	7	7	6強	6強	6弱	6弱	5強	5強	5弱	5弱
守山市	7	7	6強	6強	5強	5強	5強	5強	5強	5弱
栗東市	6強	7	6強	6弱	6弱	6弱	5強	5強	5弱	5弱
甲賀市	6弱	6弱	6弱	5強	7	7	7	6強	5強	5弱
野洲市	6強	7	6強	6強	5強	5強	5強	5強	5強	5強
湖南市	6強	6強	6弱	6弱	6強	6強	6弱	6弱	5強	5弱
高島市	7	7	6弱	5強	4以下	4以下	5強	5強	6弱	6強
東近江市	6弱	6弱	5強	5強	6弱	6弱	7	7	6弱	6弱
米原市	5強	5強	5弱	5弱	5弱	4以下	6強	6強	7	7
日野町	5強	5強	5強	5強	6弱	6弱	7	7	5強	5弱
竜王町	6弱	6弱	6弱	6弱	6弱	6弱	6弱	6弱	5強	5強
愛荘町	5強	6弱	5弱	5弱	5強	5弱	7	7	6弱	6弱
豊郷町	5強	6弱	5弱	5弱	5弱	5弱	6強	7	6弱	6弱
甲良町	5強	5強	5弱	5弱	5弱	5弱	7	7	6弱	6弱
多賀町	5強	5強	5弱	5弱	5弱	5弱	7	7	6弱	6弱

草津市に分布する湖岸段丘(上位段丘Thと下位段丘Tl)は瀬田丘陵の北西側に2段に分布しています。上位段丘はほぼ国道1号とJR東海道新幹線の間分布し、古琵琶湖層群の上に不整合に接しています。下位段丘は上位段丘の上に位置し、その末端は沖積低地の下にもぐり込んでいます。この2つの段丘は琵琶湖(南湖)の湖岸近くの湖底に堆積した地層が湖底の隆起または湖水位の低下によって陸化し、平らな台地を形成したものです。一般に、段丘は周囲の土地よりやや高いので洪水に対しても安全で、古くから人々が住みついて集落をつくってきました。追分町、矢倉町、野路町、笠山町そして南笠山町が段丘上に位置します。また、JR東海道本線、国道1号、京滋バイパスやJR東海道新幹線等の主要交通幹線が段丘の上に建設されています。



災害時応援協定締結状況(令和 5 年 7 月現在)

○民間事業所等との協定

●情報通信

番号	協定等名称	相手先	協定日	
1	災害発生時における草津市と草津市内郵便局の協力に関する協定	草津市内郵便局	H28.10.31	
2	「安心」が得られるまちづくりに関する協定	生活協同組合コープしが	H25.3.28	
		朝日新聞サービスアンカーASA草津	H25.10.18	
		朝日新聞サービスアンカーASA草津西		
		京都新聞草津販売所		
		聖教新聞草津販売店		
		中日新聞草津専売店きのせ新聞舗		
		有限会社ニュース読売YC草津中央・草津大路		
		株式会社YKS		
		佐川急便株式会社西日本支社		H25.10.18
		有限会社あすか運送		
株式会社小寺運輸				
西村運輸倉庫株式会社 片岡営業所				
有限会社ヤマト運送	H25.12.20			
京滋ヤクルト販売株式会社				
京都新聞 草津本陣販売所	H27.7.6			
読売センター東草津				
読売センター草津西・草津上笠	H27.11.19			
布亀株式会社				
ワタミフードシステムズ株式会社				
株式会社セブンイレブンジャパン(草津志那中、草津川原、草津平井町、草津野村 1 丁目、草津野村 5 丁目、草津下笠、草津大路 2 丁目、草津中学校前、草津湖南農業高校前、草津青地町、草津若草、草津追分町、草津矢倉 2 丁目、草津野路老上、近江草津バイパス、草津バナソニック前、草津野路、南草津、草津矢橋北、国道南くさつ)				
あいおいニッセイ同和損害保険株式会社		H29.2.24		
ヤマト運輸株式会社滋賀主管支店		H29.8.9		
宅配クック123 草津守山店		H30.1.26		
3		災害時における放送の実施に関する協定	株式会社えふえむ草津	H21.3.20
4		災害に係る情報発信等に関する協定	ヤフー株式会社	H26.9.15

●物資供給

(災害時における日用品等の調達に関する協定) 株式会社アヤハディオ H22.1.15
 (災害時における物資の供給に関する協定) 株式会社ファミリーマート H22.1.15
 (災害時における食料品および日用品等の調達に関する協定) 株式会社平和堂 H22.1.15

●災害時の地域内輸送拠点指定に関する承諾

立命館大学 H8.4.18

●衛生

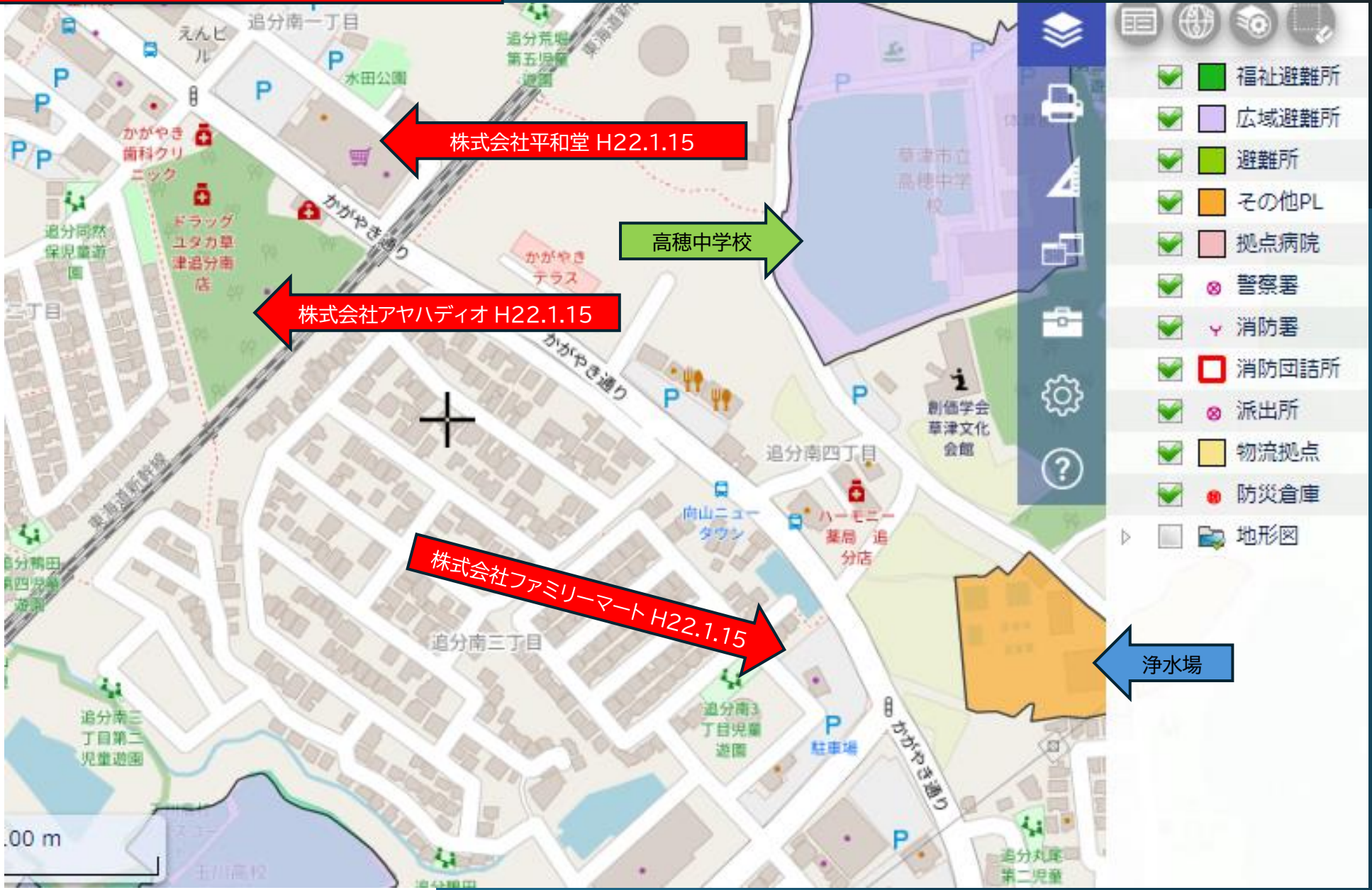
番号	協定等名称	相手先	協定日
1	災害時における廃棄物の収集運搬等に関する協定	大五産業株式会社	H25.3.7
2	災害時における廃棄物の収集運搬等に関する協定	草津環境管理サービス企業組合	H25.3.7
3	災害時における廃棄物の収集運搬等に関する協定	有限会社滋賀環境センター	H25.3.7
4	災害および感染症等の発生時における一般廃棄物の収集運搬業務等に関する相互連携協定	大五産業株式会社 有限会社滋賀環境センター 草津環境管理サービス企業組合 滋賀県環境整備事業協同組合	R3.9.3

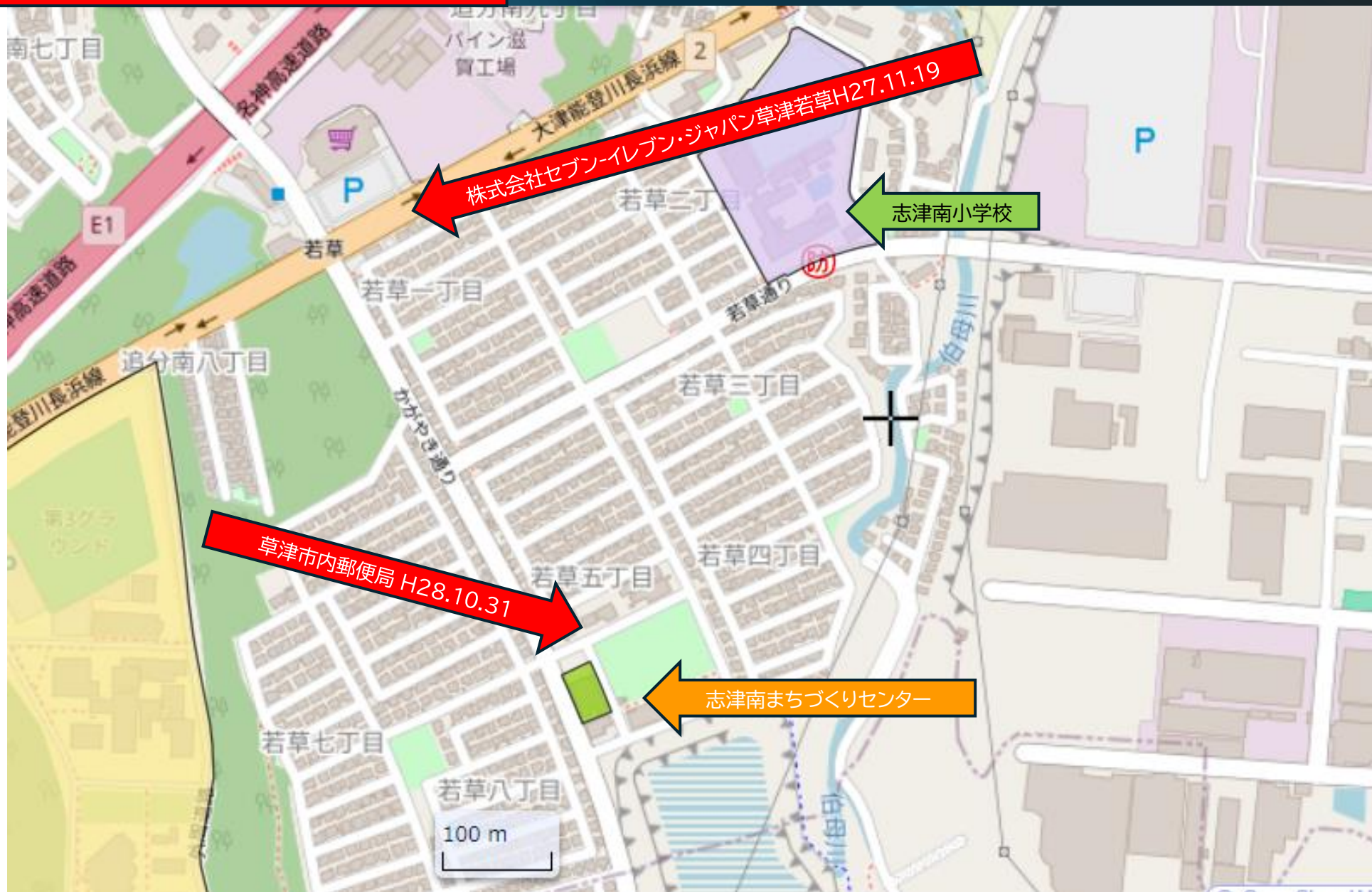
●災害時における福祉避難所等の開設・運営に関する協定

社会福祉法人聖優会 特別養護老人ホーム第二菖蒲の郷 H27.3.19

●災害時の医療救護活動に関する協定

一般社団法人草津栗東医師会
 一般社団法人草津栗東守山野洲歯科医師会 H25.5.9
 一般社団法人びわこ薬剤師会





②志津南小学校防災備蓄倉庫R2.1.1

避難所用

備蓄品名	現在数		備考
エンジンカッター	3	－1新堂中へ	－1
チェーンソー	2	－1新堂中へ	－1
発電機(3.2kW)	2	29年2/25業者保守点検	即動×1
発電機(1.6kW)	1	デンヨーGE16IV、29.3新規	即動×1
投光器セット	4		
救助道具セット	2		
リヤカー	1		
担架	2		
毛布	100		
保温シート	400		
ポリタンク(20L)	10		
給水袋(6L)(10年)	400	24.10.11納入	
仮設トイレ(洋式)	6	YS-MH型 －1新堂中へ －1草津中へ	－2
仮設トイレ(車イス)	2	MH型	
仮設トイレ(小便)	2	U-II型	
クイックパーテーション	2	27.11.26納入	
備蓄ガソリン(3年)	4L	31.3.31期限 4/7更新	
備蓄混合ガソリン(3年)	5L	31.5.17期限1L、32.2.20期限4L	
2・4サイクルオイル	各1		
チェーンソーオイル	1		
ゴミ袋箱・タオル	各2箱	27.12.2、29.5/23	
浄化装置(E/G新型)	1	24.2取得、29年2/25業者保守点検	能力4t/1H
仮設給水栓	1		
バルーン水槽2t	1		
LED強力ライト	3	28.8寄付 新堂中へ	－1
アルファ米(5年)	2000	2026賞味期限	
(同内訳)		2017.1/26再配送分わかめ×1000、きのこ×500、ヒジキ500	
カートリッジ	2		
かまどベンチ用薪	1		
感染症対策用品	2		

感染症対策用品セット内容

品名	数量	
防護服セット	10セット	Lサイズ
拡声器	2個	
ホワイトボード	1枚	
ビニールシート	1巻	
コンテナ	1箱	
非接触型体温計	2個	
養生テープ	5個	
液体せっけん	10本	使用期限：令和6年3月(未開封時)
アルコール消毒液	5本	使用期限：令和6年3月(未開封時)
除菌シート	10個	使用期限：令和6年3月(未開封時)
次亜塩素酸ナトリウム	4本	使用期限：令和6年3月(未開封時)
ペーパータオル	5個	
ゴム手袋	150双	Lサイズ
マスク	250枚	
ゴミ袋	60枚	
フェイスシールド	10個	
デスクトレイ	1つ	
マーカー	12本	ホワイトボード用
マグネット	10個	
ペンケース	1つ	
ボールペン	10本	
ポンプ	5本	アルコール消毒液用
単3乾電池	5パック	非接触式体温計(2パック) 拡声器(3パック)

「防災備蓄倉庫設置箇所 志津南小学校」



「防災備蓄倉庫外観」



防災備蓄倉庫の使用目的について

この防災備蓄倉庫は、地震災害時等、市民の人命救助の早期対応と避難所運営の早期確立を行えるよう以下の資機材等を備蓄しています。

- 人命救助資機材
チェンソー、エンジンカッター、救助道具セット等
- 避難所運営資機材
浄水装置、発電機、備蓄食糧、毛布、仮設トイレ等

この防災備蓄倉庫は、草津市総合政策部危機管理課が管理していますので、倉庫内の資機材等を使用、一時借用する場合は、必ず危機管理課(077-561-2325)に、ご連絡ください。

草津市総合政策部危機管理課長

- 本防災備蓄倉庫の鍵は、
- 本小学校
 - まちづくりセンター
 - 前線基地班長(市職員)
 - 草津市役所危機管理課
- に保管しています。

「防火備蓄倉庫設置箇所」



「備蓄倉庫点検記録表」

志津南小

倉庫名	点検年月日	点検者	点検内容等	備考
志津南小	2022.7.22	中野中	即動用発電機点検	2.3 OK
	2022.7.25	山元徳田	6ヶ月点検	OK
	2022.7.28	山元徳田	6ヶ月点検	OK
	2022.8.21	山元徳田	6ヶ月点検	OK
	2022.8.23	山元徳田	6ヶ月点検	OK
	2022.9.19	山元徳田	2ヶ月点検(水漏れ)	OK
	2022.12.18	山元徳田	6ヶ月点検	OK
	2023.3.11	山元徳田	避難所開設時点検	OK
	2023.3.15	山元徳田	業者保守点検	OK
	2023.3.19	山元徳田	給水管入点検	500円
	2023.6.10	山元徳田	6ヶ月点検	OK
	2023.6.17	山元徳田	6ヶ月点検	OK
	2023.6.17	山元徳田	6ヶ月点検	OK

「防災備蓄倉庫点検表」

R2年度防災備蓄倉庫点検計画表(案)

点検時期(月)	4	5	6	7	8	9	10	11	12	1	2	3
志津		6						4				
志津南	9					7						
草津	8						5					
渋川	7							9				
矢倉	13							12				
老上西	11								11			
南笠東	12								12			
山田	15								15			
笠縫東	14								16			
常盤	16								19			
草津第2	19								17			
老上	20								21			
玉川	20								19			
笠縫	21								22			
新堂中	26								24			
松原中	27								25			
YMITアリーナ	23								27			
草津中	27								29			
老上中	28								30			
高穂中												
玉川中												
計	9	10					9	10				

資器材搬入 倉庫設置 アルファ米及び資機材再配分

即動用発電機の点検 年末点検

概要
1 6ヶ月点検は、4月・5月と10月・11月に集中し、実施する。その際、学校関係者等に対し、器材の操作体験を計画する。
2 即動用発電機の点検(3ヶ月毎にE/G始動点検)
3 R2年度完成予定中学校等倉庫への器材再配分を計画・実行

「防火水槽」



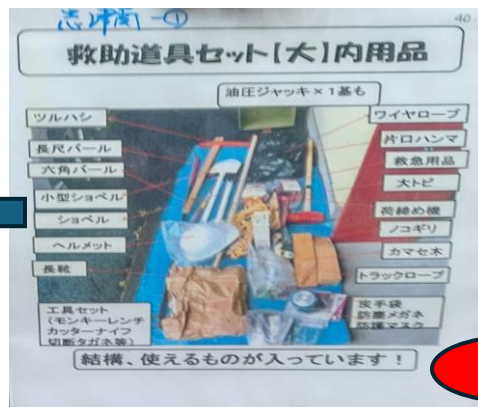
「防火備蓄倉庫内ソーラーライト」



「防火備蓄倉庫内 感染所対策用品 ※P10リスト参照」



「防火備蓄倉庫内 浄水装置」



「志津南学区防災を考える(6)
志津南小学校内防災備蓄倉庫視察」

- 日時:令和6年6月30(日)16時~17時半
- 内容:「防災備蓄倉庫内の確認」「小学校内の確認」
- 参加:四方氏、大脇氏、北村氏、白滝氏、猪口氏、妹尾氏、高田
- 資料:P10~P12

